

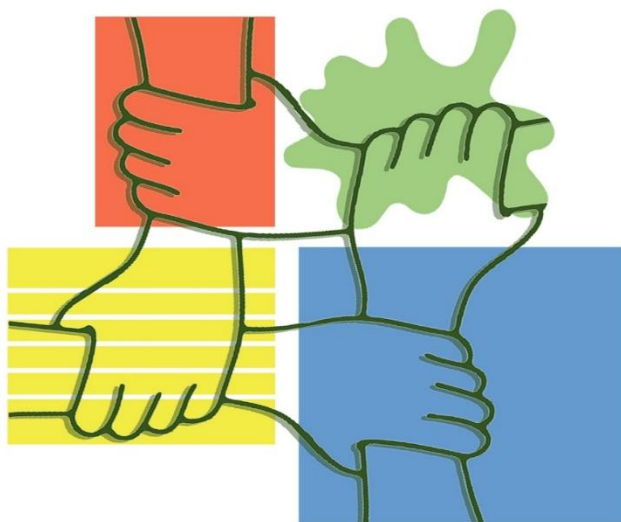


Základní škola a Základní umělecká škola Rudná, okres Praha – západ

Masarykova 878, 252 19 Rudná

telefon: 311 670 474; e-mail: reditel@zsrudna.cz; www.zsrudna.cz

Školní strategie primární prevence 2023 – 2027



Vypracovala: Mgr. Kateřina Holubová

Schválil: Mgr. Pavel Kasal, ředitel školy

.....

podpis

Obsah

| | |
|---|----|
| Úvod..... | 3 |
| 1. Platná legislativa | 3 |
| 2. Vymezení pojmů..... | 4 |
| 2.1. Primární prevence..... | 4 |
| 2.2. Rizikové chování | 5 |
| 3. Základní údaje o škole..... | 6 |
| 4. Personální zajištění primární prevence | 7 |
| 5. Cíle školní preventivní strategie | 9 |
| 6. Realizace Školní preventivní strategie..... | 10 |
| 6.1. Cílové skupiny | 10 |
| 6.2. Kompetence rozvíjené realizací ŠPS | 11 |
| 6.3. Realizace ŠPS v rámci školních předmětů: | 12 |
| 6.4. Řešení problémů | 12 |
| 7. Hodnocení Školní preventivní strategie | 13 |
| Přílohy..... | 14 |

Úvod

Školní preventivní strategie (ŠPS) je dlouhodobým, komplexním programem primární prevence rizikového chování žáků školy a vychází z Národní strategie primární prevence (2019-2027) a z Rámcového vzdělávacího programu (RVP ZV). Je zařazena do školního vzdělávacího programu (ŠVP) a slouží zejména jako podklad pro tvorbu Minimálního preventivního programu školy (MPP). ŠPS vytváří metodik primární prevence za spolupráce ostatních členů školního poradenského zařízení a pedagogického sboru zpravidla na pět let.

Hlavním cílem obou dokumentů je podporovat zdravé klima ve škole a eliminovat výskyt nežádoucího, rizikového chování jako je např. užívání návykových látek, záškoláctví, šikana a kyberšikana, vandalismus, rasismus apod.

Při tvorbě ŠPS i MPP škola respektuje příslušné legislativní a metodické dokumenty.

1. Platná legislativa

a) Legislativa:

- Zákon č. 561/2004 Sb., o předškolním, základním, středním, vyšším odborném a jiném vzdělávání (tzv. Školský zákon).
- Zákon č. 563/2004 Sb., o pedagogických pracovnících
- Nařízení vlády č. 75/2005 Sb., o stanovení rozsahu přímé vyučovací, přímé výchovné, přímé speciálně pedagogické a přímé pedagogicko-psychologické činnosti pedagogických pracovníků.
- Vyhláška č. 72/2005 Sb., o poskytování poradenských služeb ve školách a školských poradenských zařízeních.
- Vyhláška č. 27/2016 Sb., o vzdělávání žáků se speciálními vzdělávacími potřebami a žáků nadaných.
- Zákon č. 379/2005 Sb. o opatřeních k ochraně před škodami způsobenými tabákovými výrobky, alkoholem a jinými návykovými látkami.
- Zákon č. 359/1999 Sb. o sociálně právní ochraně dětí.

b) Metodické pokyny a doporučení:

- Národní strategie primární prevence 2019 – 2027
- Rámcový vzdělávací program pro základní vzdělávání
- Metodické doporučení č. j.: 21291/2010-28 k primární prevenci rizikového chování u dětí, žáků a studentů ve školách a školských zařízeních
- Metodický pokyn ministra školství, mládeže a TV č. j.: 24 246/2008-6 k prevenci a řešení šikanování mezi žáky škol a školských zařízení
- Metodický pokyn MŠMT ČR č. j.: 14 423/99-22 k výchově proti projevům rasismu, xenofobie a intolerance
- Metodický pokyn č. j.: 10 194/2002-14 k jednotnému postupu při uvolňování a omlouvání žáků z vyučování, prevenci a postihu záškoláctví

Vše ve znění pozdějších předpisů. Celá Školní preventivní strategie i Minimální preventivní program musí být v souladu se školním řádem a s vnitřními směrnicemi školy.

2. Vymezení pojmů

2.1. Primární prevence

Prevence rizikového chování zahrnuje všechny nehomogenní souhrnné přístupy a intervence, díky kterým by mělo dojít k předcházení a minimalizování vzniku rizikového, nežádoucího chování. Název prevence pochází z latiny a v překladu znamená „účinný předem či včasnou obranu“. V širším pojetí lze primární prevenci chápat jako výchovu ke zdravému životnímu stylu a k rozvoji pozitivního sociálního chování a dovedností a také ke zvládnutí zátěžových situací. Primární prevenci dělíme na specifickou a nespecifickou.

- Nespecifická primární prevence** zahrnuje všechny aktivity, které nemusí mít přímou souvislost s rizikovým chováním, ale podporují zdravý životní styl a vedou osobu k dodržování určitých společenských pravidel. Též vede jedince k odpovědnosti za své jednání (zájmové kroužky, volnočasové aktivity).
- Specifická primární prevence** zahrnuje aktivity, které pomáhají snižovat riziko vzniku konkrétního rizikového chování. Je zaměřena na konkrétní, definovanou cílovou skupinu, u které se vyskytuje rizikové chování.

2.2. Rizikové chování

Dle Národní strategie primární prevence rizikového chování dětí a mládeže 2019 – 2027 je rizikové chování definováno jako chování, v jehož důsledku dochází k prokazatelnému nárůstu jak zdravotních, tak sociálních, výchovných a dalších rizik pro společnost a pro jedince. Mezi rizikové chování řadíme např. interpersonální agresivní chování (agrese, šikana, kyberšikana, antisemitismus, extremismus, rasismus), delikventní chování, vandalismus, záškoláctví, závislostní chování, rizikové sportovní aktivity, rizikové chování v dopravě, riziko související s poruchami příjmu potravy a poruchy související se syndromem týraného, zanedbávaného a zneužívaného dítěte.

3. Základní údaje o škole

| | |
|---------------------------------|-------------------------------------|
| Název školy | Základní škola Rudná, Praha - západ |
| Adresa školy | Masarykova 878/115, 252 19 Rudná |
| IČO | 49855221 |
| Telefonní kontakt - sekretariát | 311 670 464 |

| Funkce | Jméno | Email | Telefon |
|-------------------------|-------------------------|--|-------------|
| Ředitel školy | Mgr. Pavel Kasal | reditel@zsrudna.cz | 602 885 790 |
| Zástupce ředitele školy | Mgr. Lenka Tvrdíková | tvrdikova@zsrudna.cz | |
| | Mgr. Jitka Neubergerová | neubergerova@zsrudna.cz | |
| | Mgr. Gabriela Bařinová | barinova@zsrudna.cz | |
| Výchovný poradce | Mgr. Ivana Kasalová | kasalova@zarudna.cz | |
| Školní metodik prevence | Mgr. Jaroslava Kučerová | kucerova@zsrudna.cz | |
| Školní psycholog | Mgr. Lucie Martinčíková | martincikova@zsrudna.cz | |

Charakteristika školy

ZŠ Rudná se nachází v okrese Praha – západ. V současné době tvoří školu 4 budovy, ve kterých je celkem 49 učeben, z toho 13 odborných. Ve školním roce 2023-2024 se zde vyučuje 900 žáků, jejichž výuku zajišťuje stabilizovaný a kvalifikovaný pedagogický sbor. Mimo běžné a odborné učebny je škola vybavena tělocvičnou a velkou multifunkční sportovní halou, venkovním sportovním areálem, školní zahradou a moderní kuchyní a jídelnou. Žáci mají možnost se účastnit nejrůznějších volnočasových aktivit a žáci 1. – 3. třídy mohou navštěvovat školní družinu.

Z hlediska rizikového chování škola nevykazuje zvýšený výskyt rizikového chování. Mezi žáky není výrazný podíl dětí ze sociálně slabšího a ekonomicky nedostatečně zajištěného rodinného prostředí. Nejčastější projevy rizikového chování, které škola řeší jsou: špatné vztahy mezi žáky, užívání návykových látek – kouření a vapping, záškoláctví a vandalismus. Cílem preventivních programů bude zejména zlepšení vztahů mezi žáky a vytvoření pozitivního klimatu třídy.

4. Personální zajištění primární prevence

a) Ředitel školy

- Monitorování způsobu provádění prevence rizikového chování.
- Řešení případných problémů v kontextu chodu celé školy.
- V případě potřeby svolávání výchovné komise složené z rodičů, pedagogů, pracovníků orgánů péče o dítě, psychologů apod.

b) Školní metodik prevence

- **Metodické a koordinační činnosti** – koordinace tvorby MPP a veškerých preventivních aktivit, komunikace se žáky, s rodiči, s pedagogy, s vedením školy a také se zástupci orgánů státní správy zaměřených na prevenci, s pedagogicko-psychologickou poradnou a ostatními odbornými pracovišti, vedení písemných záznamů a povinné dokumentace.
- **Informační činnosti** – zajišťování a předávání informací o problematice rizikového chování ostatními pedagogickým pracovníkům školy, žákům a rodičům, sledování nabídek programů v oblasti primární prevence a poskytnutí informací ostatním zaměstnancům školy.
- **Poradenské činnosti** – aktivní vyhledávání žáků s rizikem či projevy rizikového chování, poskytování poradenských služeb žákům i zákonným zástupcům, spolupráce se členy ŠPP a se třídními učiteli, příprava podmínek pro integraci žáků se specifickými poruchami chování

c) Výchovný poradce

- **Poradenské činnosti** – kariérové poradenství, vyhledávání žáků se speciálně vzdělávacími potřebami a příprava podmínek pro jejich vzdělávání, spolupráce se školskými poradenskými zařízeními a středisky výchovné péče, spolupráce s rodiči, učiteli a žáky
- **Metodické a informační činnosti** - metodická pomoc pedagogickým pracovníkům, pomoc při vyhodnocování plánů pedagogické podpory, kontrola naplňování podpůrných opatření pro žáky se speciálně vzdělávacími potřebami, koordinace tvorby a vyhodnocení individuálních vzdělávacích plánů, zprostředkování nových metod pedagogické diagnostiky, předávání odborných informací z oblasti kariérního poradenství a péče o žáky se speciálně vzdělávacími potřebami ostatním pedagogům.

d) Školní psycholog

- Poradenská činnost pro žáky, rodiče a zaměstnance školy
- Intenzivní práce s jednotlivci (se žáky, rodiči i pedagogy) i se třídami, mapování klimatu třídy.
- Intervence v krizových situacích.
- Působnost školního psychologa ve školách není ze zákona povinné.

○ Třídní učitel

- Monitoring žáků ve třídě a koordinace školního kolektivu.
- Spolupráce se školním metodikem prevence a ostatními pedagogy.
- Spolupráce na realizaci Minimálního preventivního programu.
- Motivování žáků k vytvoření třídních pravidel a jejich důsledné dodržování, podpora pozitivních sociálních interakcí mezi žáky ve třídě.
- Zprostředkování komunikace mezi zákonnými zástupci žáků a ostatními pedagogy.
- Získávání informací a udržování přehledu o žácích své třídy.

e) Ostatní pedagogičtí pracovníci

- Průběžné monitorování žáků a třídních kolektivů.
- Realizace vhodných pedagogických řešení v nastalých situacích.
- Komunikace s třídním učitelem a ostatními pedagogickými pracovníky.
- V případě potřeby komunikace s metodikem prevence či s výchovným poradcem.

○ Spolupráce s odborníky (Příloha 1)

- Vlastní pedagogické působení pracovníky školy je doplňováno zejména spoluprací s:
 - Policií ČR
 - Městskou policií
 - Občanskými sdruženími zabývajícími se prevencí rizikového chování
 - Jednotlivými specialisty – preventisty
 - Lékaři a psychology

5. Cíle školní preventivní strategie

Hlavním cílem ŠPS je prostřednictvím efektivního systému prevence, fungujícího na základě komplexního působení na všech na sebe vzájemně navazujících subjektů, minimalizovat vznik a snížit míru rizikového chování u dětí a mládeže.

○ Dlouhodobé cíle

- Výchova žáků ke zdravému a aktivnímu životnímu stylu.
- Vhodné trávení volného času, motivace kladnými vzory.
- Vytváření pozitivního sociálního klimatu třídy, výchova k respektu vůči smysluplným pravidlům (pravidla třídy, školní řád..)
- Rozvoj a podpora sociálních kompetencí žáků.
- Výchova ke kritickému myšlení.
- Podpora zdravého sebevědomí a sebedůvěry dětí.
- Vícezdrojové financování preventivních programů.

○ Střednědobé cíle

- Výchova ke zdravému životnímu stylu.
- Rozvoj a podpora sociálních kompetencí u dětí.
- Zkvalitnění spolupráce mezi pedagogy, školou a zákonnými zástupci i ostatní veřejností.
- Zkvalitnění koordinace a kontroly specifické primární prevence.
- Zapojení různých organizací do realizace preventivních programů školy.
- Podpora průběžného vzdělávání všech pracovníků školy v oblasti prevence rizikového chování.
- Spolupráce se zákonnými zástupci – průběžná informovanost, nabídka odborné pomoci, pořádání besed a přednášek, zapojování rodin do života školy (školní akce pro veřejnost apod.).
- Individuální práce se žáky, kteří mají problematické vztahy.
- Posilovat důvěru mezi žáky a pedagogy.

○ Krátkodobé cíle

- Jsou rozpracovány v Minimálním preventivním programu.

6. Realizace Školní preventivní strategie

6.1. Cílové skupiny

a) **Žáci:** Školní preventivní strategie je zaměřena na žáky 1. – 9. ročníku školy, přičemž zvláštní zřetel se klade na žáky se zvýšeným potenciálem vzniku rizikového chování, a to např.

- Děti ze sociálně slabšího nebo nefungujícího rodinného prostředí.
- Děti ohrožené školním neúspěchem.
- Děti se specifickými vývojovými poruchami učení a chování.
- Děti s odlišným mateřským jazykem – cizince.

Žáci se v rámci výuky účastní nejrůznějších preventivních programů a mohou v rámci školy využít poradenské a intervenční služby metodika prevence či školního psychologa. Škola pro žáky pořádá nejrůznější akce a výlety (školy v přírodě, exkurze, besedy apod.) a nabízí nespočet volnočasových aktivit. Děti se mohou účastnit různých soutěží – olympiády, recitační soutěže, výtvarné či sportovní soutěže. Žáci se zapojují také do organizace školy prostřednictvím školního parlamentu.

b) **Pedagogové:** Nejen pedagogům, ale všem zaměstnancům školy je umožněno vzdělávat se v oblasti prevence rizikového chování. Školní metodik prevence sleduje aktuální dění a trendy a poskytuje informace všem zaměstnancům školy, včetně nabídek nejrůznějších přednášek, besed či školení.

c) **Zákonní zástupci:** Zákonní zástupci jsou v rámci třídních schůzek a webu školy seznámeni s programem primární prevence. Rodiče a ostatní zákonní zástupci se mohou v rámci školy zúčastnit besed, které pořádá škola ve spolupráci s externími pracovníky. Mají možnost se v případě problému obrátit na školního psychologa, metodika prevence či výchovného poradce. Škola rodiče informuje o proběhlých preventivních programech a možných rizicích výskytu rizikového chování.

6.2. Kompetence rozvíjené realizací ŠPS

Škola je v prevenci rizikového chování dětí a mládeže důležitým subjektem a uvědomuje si svůj podíl na primární prevenci vůči vlivům okolního prostředí, nicméně hlavní roli, a to roli rodičů, škola nemůže zastupovat. Z hlediska primární prevence je hlavním úkolem školy poskytovat informace, pomoc a podporu jak žákům, tak zákonným zástupcům.

Realizací Školní preventivní strategie si škola klade za cíl přispět rozvoji následujících kompetencí žáků. Žák:

- je schopný dělat samostatná (a pokud možno správná) rozhodnutí.
- je schopný řešit problémy, případně požádat o pomoc s řešením problémů.
- má vyhraněný vztah vůči návykovým látkám, odmítá doping a jiné škodliviny.
- chápe souvislosti zdravotní a psychosociální rizika spojená se zneužíváním návykových látek a uplatňuje své osvojené sociální dovednosti a modely chování při kontaktu se sociálně patologickými jevy ve škole i mimo ni.
- podílí se na tvorbě příjemného, zdravého prostředí a životních podmínek
- rozvíjí dovednosti, které vedou k odmítání všech forem a projevů sebeustruktury, agresivity a porušování zákonů.
- aktivně přijímá zdravý životní styl – správná životospráva, dostatek pohybu apod.
- projevuje toleranci k přirozeným odlišnostem spolužáků.
- rozpozná netolerantní, rasistické, xenofobní a extremistické projevy vůči ostatním lidem a zaujímá negativní postoj vůči projevům lidské nesnášenlivosti.
- dodržuje zásady bezpečného chování tak, aby neohrožoval zdraví své ani druhých.
- chová se obezřetně při setkání s neznámými jedinci, neodchází s cizími lidmi.
- uplatňuje ohleduplné chování k druhému pohlaví, orientuje se v bezpečných způsobech sexuálního chování přiměřených jeho věku.
- využívá osvojené kompenzační a relaxační techniky a sociální dovednosti k regeneraci organismu, překonávání únavy a předcházení stresovým situacím jako prevenci syndromu vyhoření či vyčerpání organismu.
- je schopný čelit tlaku reklamy a médií a pozná manipulativní chování a vliv svých vrstevníků.
- je schopen navazovat přátelské vztahy a omezit konflikty.

6.3. Realizace ŠPS v rámci školních předmětů:

Klíčové vyučovací oblasti pro realizaci ŠPS jsou:

- Oblast přírodovědná – např. biologie člověka, biologické účinky drog, chemické aspekty drog
- Oblast zdravého životního stylu – výchova ke zdraví, osobní a duševní hygiena, zdravá životospráva, efektivní trávení volného času
- Oblast společenských věd – socializace jedince ve společnost, vytváření pozitivního klimatu třídy
- Oblast rodinné a občanské výchovy – postavení rodiny ve společnosti, vedení domácnosti, správný životní styl, zdravý vývoj jedince, prevence proti návykovým látkám, vytváření zdravého životního prostředí.
- Oblast sociálně právní – právní dopady rizikového chování (užívání a distribuce návykových látek, trestní odpovědnost za své činy apod.)
- Oblast sociálně – patologická – postoj společnosti k užívání návykových látek, delikvence, kriminalita, nenávistné chování (xenofobie, rasismus), šikana, kyberšikana.

Preventivní témata jsou nejčastěji probírána v následujících předmětech:

- Prvouka, přírodověda, přírodopis
- Výchova k občanství
- Chemie
- Tělesná výchova

K realizaci preventivních témat jsou využívány nejrůznější metody výuky – projektové vyučování, skupinové práce, diskuze atd.

Některé preventivní programy jsou realizovány ve spolupráci s externími odborníky – přednášky, besedy, návštěva policejní stanice apod.

6.4. Řešení problémů

Všichni pedagogičtí pracovníci, zejména třídní učitelé, věnují dětem náležitou pozornost, všimají si změn v chování žáků a známkem možných problémů žáka či skupiny žáků nebo celého kolektivu. Hledají příčiny nastalých situací a snaží se najít nejlepší řešení.

Velmi důležitá je úzká spolupráce všech aktérů školního poradenského zařízení, třídního učitele, ostatních pedagogů, žáků a zákonných zástupců. V případě potřeby má kdokoliv z nich možnost obrátit se na výchovného poradce, metodika prevence nebo školního psychologa.

7. Hodnocení Školní preventivní strategie

Ke zjištění aktuálního stavu výskytu rizikového chování ve škole jsou využívány zápisy z jednání se žáky a rodiči, které uchovává výchovný poradce a metodik prevence a dokumentace školního psychologa.

Ke zhodnocení situace jsou také využívány dotazníky, informace od třídních učitelů a ostatních pedagogů, podněty od žáků a žákovských organizací – školní parlament, ankety nebo řízené rozhovory s účastníky daného programu a s pedagogy.

Přílohy

Příloha č. 1: Seznam spolupracujících organizací

Krajský metodik prevence: Ing. Pavla Hemerková – tel. 257 280 314 (Středočeský kraj)

Okresní metodik prevence: Mgr. Kateřina Dobrinič – tel. 736 208 043

Pedagogicko-psychologická poradna Králův Dvůr – tel. 311 513 000

OSPOD – Rudná u Prahy – Bc. Barbora Uhrová, Dis. – 221 982 248

Policie ČR – 158

Městská policie – 156

Záchranná služba – 155, 112

Hasičský sbor – 150

Organizace MAGDALENA Praha – Mgr. Petra Martínková – tel. 778 099 433 ([Léčba závislosti a jejich prevence | Magdaléna, o.p.s. \(magdalena-ops.cz\)](#))

Mgr. Vladimír Vácha – tel. 605 873 150 – přednášky pro školy a rodiče

Prev-centrum, z.ú – tel. 233 355 459 ([Prev-Centrum – Pomáháme s řešením obtížných životních situací \(prevcentrum.cz\)](#))

www.msmt.cz

Pražské centrum primární prevence – www.prevence-praha.cz

Organizace zajišťující pomoc v krizových situacích:

Linka bezpečí dětí a mládeže – tel. 116 111

Zelená linka – 800 155 555

DONA – linka pomoci obětem domácího násilí – tel. 251 511 313

Linka první psychické pomoci – 116 123 (Cesta z krize – NONSTOP)

Nonstop Linka důvěry (CKI Psychiatrická nemocnice Bohnice) – 284 016 666

Dětské krizové centrum a linka důvěry – tel. 241 480 511 (Praha 4)

Linka pro děti týrané, zneužívané a zanedbávané – tel. 241 484 149

Pomoc obětem trestné činnosti – tel. 257 317 100

Linka zdraví – tel. 224 215 261

Centrum krizové intervence – tel. 284 016 666 (Praha – Bohnice)

Centrum pomoci závislým – tel. 261 260 476 (Praha 4)

SANANIM – drogové informační centrum – tel. 284 822 872

DROP-IN – středisko drogových závislostí – tel. 222 221 431

PREV-CENTRUM – tel. 233 355 459

Pomoc pro pedagogy:

Linka pro ředitele škol – tel. 771 139 410

Institut pedagogicko-psychologického poradenství, krizová linka – tel. 841 220 220

Sdružení Linky bezpečí (pro rodiče, učitele i vychovatele) – 606 021 021 (po – čt 9-21:00 hod, pá 9 – 17:00 hod.).

Online psychologická pomoc pedagogům i rodičům – zapojme všechny – www.zapojmevsechny.cz/pomoc/

Psychologická pomoc pro pomáhající profese – tel. 733 644 268